

GUIDE

Travailler à vélo



Ma
Cyclo 
entreprise

Édito

Le vélo est au cœur de la transition écologique et sociale. C'est ce postulat qui a réuni Les Boîtes à vélo - France, l'Adie et Eni Gas & Power France dans l'élaboration du programme Ma Cycloentreprise à destination des microentrepreneurs français. Ces trois acteurs ont apporté leurs ressources et compétences spécifiques au service de la transition énergétique dans l'optique de mettre en selle les micro-entrepreneurs, dont le passage au vélo permettra de limiter l'impact de leur activité, en particulier de leurs déplacements professionnels, sur l'environnement.

Les Boîtes à vélo est l'association experte de la cyclomobilité professionnelle et représente les professionnel.le.s à vélo en France. Forte de son réseau d'adhérent.e.s convaincu.e.s de l'intérêt du vélo, elle dispose de toutes les connaissances nécessaires à l'accompagnement et à la formation des néo-entrepreneurs à la cyclomobilité pour le travail. Elle met cette expertise au profit des bénéficiaires du programme Ma Cycloentreprise et avec ce guide, bientôt du plus grand nombre.

Le financement de la mobilité constitue l'un des principaux besoins des petits entrepreneurs, tant pour créer leur entreprise que pour en assurer la pérennité.

L'Adie, spécialiste du financement des microentrepreneurs, oriente ces derniers vers la cyclomobilité via le programme Ma Cycloentreprise lorsque cela représente une réelle opportunité économique et écologique et répond à leur besoin de financement.

Enfin, le groupe ENI, fournisseur d'énergie et obligé du dispositif des certificats d'économie d'énergie, s'est donné pour objectif d'atteindre la neutralité carbone d'ici 2050 en investissant dans des mesures de réduction des émissions de CO₂. Considérant que la mobilité active, en particulier le vélo, est un levier important de cette stratégie, Eni Gas & Power France est particulièrement fière de financer et d'animer ce programme aux côtés d'experts du sujet.

Bonne lecture.

Daniel Fava,
directeur général
de Eni Gas & Power France

Mathieu Eymin,
président des Boîtes à vélo - France

Emmanuel Landais,
directeur général de l'Adie



Introduction

Créer son entreprise est une aventure passionnante. Envisager d'effectuer la majorité de ses déplacements professionnels à vélo est un facteur supplémentaire de réjouissance mais peut aussi être un sacré casse-tête avant de se lancer.

Ainsi, aux nombreuses questions que suscite la création d'une activité, viennent s'en ajouter d'autres :

Mon activité va-t-elle pouvoir s'adapter aux spécificités du vélo ? Vais-je devoir me restreindre dans l'étendue de mes prestations ou dans ma zone couverte ? Quel vélo ou remorque choisir selon mes besoins ? Combien ça coûte et comment je l'insère dans mon business plan ? Vais-je devoir suivre une formation avant de me lancer ?

L'objectif de ce guide est de vous faire gagner du temps en apportant des réponses ou des pistes de réponses à vos questions. Il vous présentera également divers profils de professionnels à vélo dont vous pourrez vous inspirer.

Nous avons conçu ce guide selon un cheminement de réflexion, de l'idée jusqu'à la mise en oeuvre concrète. Vous pouvez également le feuilleter ou utiliser les portraits par type de profession, au centre, pour aller chercher directement les informations spécifiques que vous recherchez.

Bonne lecture et tous mes voeux de réussite pour votre projet entrepreneurial !

Mathieu Eymn,
Président des Boîtes à Vélo - France



Sommaire



1. MON PROJET D'ENTREPRISE À VÉLO p.8

Définir mes activités et choisir mon modèle économique . . .	10
Mes besoins en transport . . .	11
Mon rayon d'action	11
Sécuriser mes trajets	12
Les réglementations spécifiques	12



3. INTÉGRER LE VÉLO DANS MON BUSINESS PLAN p.32

La forme de mon entreprise	34
Mes investissements et charges courantes	35
Les aides et conseils	36



Fausse idées p.6



2. QUELS SONT LES VÉLOS LES PLUS ADAPTÉS ? p.14

Les critères de base	16
Les coursiers	20
Les métiers de services	22
Les artisans	24
Les transporteurs de biens et de marchandises	26
Les vélos-taxis et le transport de personnes	28
Les restaurateurs	30



4. ME FORMER À BIEN UTILISER MON VÉLO p.38

Apprendre à conduire en sécurité	40
Cohabiter avec les autres usagers	42
Entretenir ma monture	44

Ce qu'il faut retenir 47

De quoi parle-t-on ?

QU'EST-CE QUE LA CYCLOMOBILITÉ PROFESSIONNELLE ?

C'est le fait d'utiliser un vélo utilitaire pour tout ou partie de ses déplacements professionnels.

La notion de vélo utilitaire se distingue de celle de vélo loisir par sa finalité première qui est de se déplacer, le plus souvent en zone urbaine. Le vélo doit alors répondre à un certain nombre de critères de base : robustesse, système d'éclairage, freinage performant, progressivité de la transmission, confort.

Lorsque l'on souhaite ajouter au vélo une capacité de chargement supérieure aux sacoches que peuvent accueillir un porte-bagages, on se dirige alors vers la notion, très vaste, de vélo-cargo.

Vélos rallongés (longtail), biporteurs, triporteurs ou même vélos avec remorque : nous les regroupons tous sous le nom de vélo-cargo.

QUELS SONT LES AVANTAGES DE LA CYCLOMOBILITÉ PROFESSIONNELLE ?

A vélo, quel que soit l'état de la circulation, il est toujours possible de se frayer un chemin et de ne pas rester bloqué dans les embouteillages. La "Petite Reine" est alors la meilleure alliée du professionnel pour qui "le temps, c'est de l'argent".

Les vélos-cargo, selon les modèles, peuvent accueillir diverses formes, volumes et poids de chargement, jusqu'à environ 1 m³ et 300 kg.

L'assistance électrique des moteurs, extrêmement sobre en consommation énergétique, permet de réduire l'effort au strict nécessaire, pour une satisfaction et un plaisir sans aéroles !

Les fausses idées



JE VAIS MOINS BIEN GAGNER MA VIE

PRIX D'ACHAT

Un vélo utilitaire peut être plus cher qu'un scooter mais bien moins qu'une petite camionnette.

Les prêts des banques ou de l'Adie sont cumulables avec les nombreuses aides des collectivités locales pour l'achat d'un vélo.

COÛT D'ENTRETIEN

C'est moins cher que l'entretien d'une voiture ou d'un camion. Je peux le réparer moi-même (pour l'entretien courant).

RÉMUNÉRATION

La problématique est la même que pour tout entrepreneur ou créateur d'entreprise : priorité au modèle économique, le vélo ne fait pas tout.



C'EST DANGEREUX

ACCIDENTS

Il y a très peu d'accidents en ville selon les statistiques. Celles-ci accueillent de plus en plus de pistes cyclables et de cyclistes, ce qui est un gage supplémentaire de sécurité.

SENTIMENT D'INSÉCURITÉ

Dans l'ensemble, les travailleurs à vélo ne se sentent pas en insécurité lorsqu'ils exercent leur travail.

VOIES CYCLABLES

Il y a de plus en plus de pistes cyclables.



FAIBLE CAPACITÉ DE CHARGEMENT MAIS ENCOMBRANT

SUR LA ROUTE

Les vélos-cargo et vélos remorques peuvent circuler dans les espaces piétons (places, rues piétonnes,...). En roulant au pas et donnant la priorité aux piétons.

TAILLE/CAPACITÉ DE CHARGEMENT

Meilleur rapport « capacité de chargement / poids à vide » qu'un

VUL (Véhicule Utilitaire Léger). Il y a possibilité d'ajouter une capacité de chargement ponctuellement (remorques).

LIEU DE STOCKAGE

Je peux stocker mon vélo chez moi ! Un box coûte moins cher qu'un local (environ 10€/m²/mois à Paris) et il peut être mutualisé.



CE N'EST PAS FAIT POUR LES FEMMES

DIFFICILE À CONDUIRE ?

Beaucoup de femmes conduisent des vélos utilitaires. Aux Pays-Bas, elles sont même plus nombreuses que les hommes.

39% de femmes dirigeantes chez les Boîtes à Vélo - France.

LA ROUTE, C'EST POUR LES HOMMES

Ce n'est pas ce que pensent les Néerlandaises qui représentent 55% des utilisateurs de vélos-cargo aux Pays-bas.

PAS ASSEZ DE FORCE ?

Il existe des vélos de différents poids et de différentes tailles.

Homme ou femme, le plus important est de choisir le vélo et la motorisation adaptés à son activité.



BONJOUR LES CONDITIONS DE TRAVAIL...

ET MA SANTÉ ?

La pratique régulière du sport a un impact positif sur ma santé.

Les cyclistes sont moins exposés à la pollution que les usagers d'autres modes de transport.

RAPIDITÉ ET PONCUTALITÉ

Le vélo ne vous ralentit pas dans vos déplacements. Il est souvent bien plus rapide qu'une voiture en milieu

urbain. Il permet de mieux planifier ses trajets, sans problème de congestion et de stationnement. C'est un gage de rapidité et de ponctualité.

FATIGUE ET STRESS

Un VAE peut être très confortable. Par ailleurs, en moyenne, seulement une à deux heures par jour sont passées sur le vélo en fonction de l'activité (sauf les livreurs).



La Roue libre, Pizzeria - Lille

1

Mon projet d'entreprise à vélo

Avant de se lancer dans cette formidable aventure la première chose est de bien cerner son métier, ses services et de choisir son modèle économique. Vous devez étudier la faisabilité de l'exercice de votre activité à vélo. Vous verrez que le vélo offre de nombreux avantages mais également certaines contraintes en fonction de votre domaine d'activité. Rassurez-vous, elles sont aisément levées en repensant son activité.



Définir mon activité et choisir mon modèle économique

Vous avez une formation, une passion, une envie. C'est un très bon début. Après avoir bien défini ce que vous souhaitez faire, posez-vous la question de votre modèle économique.

DEUX CAS DE FIGURE SONT POSSIBLES :

TRAVAILLER POUR LE COMPTE D'AUTRUI : LE CAS DES PLATEFORMES

Travailler pour les plateformes de service ou de livraison peut être un bon moyen de commencer une activité. Attention cependant, vous ne choisirez pas vos prix ni vos clients et céderez une partie non négligeable de votre chiffre d'affaire à la plateforme qui vous confie des missions. Théoriquement, vous pourrez choisir vos horaires de travail, mais en pratique il faudra être très disponible pour engranger suffisamment de missions et pouvoir en vivre décemment.

CHOISIR DE DÉVELOPPER SA PROPRE CLIENTÈLE

Que vous soyez ou non passé par une période de travail pour le compte d'autrui, la phase d'étude de marché est un très bon moyen d'aller à la rencontre de potentiels clients, de leur parler de votre démarche d'entrepreneuriat à vélo, de sentir si votre offre ou produit répond à un réel besoin. Allez les voir à vélo, montrez-leur des images de professionnels à vélo existants. Et surtout, écoutez leurs réactions. Peut-être vous orienteront-ils dans une direction que vous n'aviez pas envisagée et qui répond à leur réel besoin.



Mes besoins en transport

À chaque métier ses besoins spécifiques. Dans votre réflexion, partez sans a priori sur la question du vélo, en étant exhaustif sur ce que vous devrez transporter de manière quotidienne, courante et exceptionnelle. Pour vous y aider, listez la nature, les volumes et les poids de ces éléments.

C'est aussi l'occasion de faire le point sur ce qui peut être :

- Optimisé, en repensant vos outils de travail ou vos procédures.
- Délégué, pour certaines livraisons par exemple.
- Évité : envisager différemment ou renoncer à certaines tâches.

Mon rayon d'action

Votre rayon d'action peut être défini par l'éloignement maximal de vos clients par rapport à votre base de départ. C'est en d'autres termes la zone que vous pourrez couvrir tout en restant rentable.

A vélo, ce rayon sera certainement réduit par rapport à un véhicule motorisé.

Il est donc important de choisir un secteur géographique avec une bonne densité de clients potentiels.



Rouelibrenmaine, livraison en triporteur - Angers

Sécuriser mes trajets : quelle cyclabilité de mon territoire ?

Testez-vous et votre vélo lors d'un trajet, et décrivez ce que vous ressentez. Vous pouvez également vous rendre sur le site de la FUB (www.fub.fr) et utiliser une application de type Géovelo pour vous guider

sur un trajet type afin de vérifier si vous vous sentez en sécurité. Sinon, vous pourriez être intéressé.e par une formation pour apprendre à rouler en confiance (cf partie IV, p.39).

Les réglementations spécifiques à mon métier

Certains métiers nécessitent des diplômes ou le respect de certaines réglementations.

LA RÉGLEMENTATION

La licence de transport n'est pas obligatoire pour les logisticiens ou les taxis à vélo, mais elle peut être un gage de professionnalisme.

En revanche, pour exercer votre activité, certaines normes propres au métier exercé doivent être respectées. Par exemple, pour les métiers liés à l'alimentation ou au médical, les normes liées à la chaîne du froid ou à l'hygiène doivent être mises en place. Mais ceci est tout à fait réalisable à vélo ! Sauf exception, nous conseillons l'utilisation de caissons isothermes et lavables pour le transport à température contrôlée.

LES DIPLÔMES REQUIS

Pour utiliser un vélo-cargo, vous n'êtes pas obligé de passer un diplôme. Par contre, certains métiers – ostéopathe, électricien, plombier, etc. – nécessitent des diplômes pour être exercés.

Même quand cela n'est pas obligatoire, des petites formations permettent d'asseoir votre légitimité dans votre domaine et d'instaurer la confiance avec vos clients.

Pour toutes les informations spécifiques à ces sujets, vous pouvez consulter la Chambre des Commerces et de l'Industrie (CCI) et la Chambre des métiers.



Vert chez vous, livraisons - Lyon



Carton Plein, déménagement et réemploi de cartons - Paris

Bilan

Répondre aux questions précédentes revient à définir ce qui est transposable au vélo et ce qui ne l'est pas.

Pour ce qui ne l'est pas, vous pouvez soit choisir d'en faire l'impasse, en cohérence avec votre business plan (cf partie III), soit trouver des alternatives :

- L'utilisation d'une camionnette louée ou partagée
- La sous-traitance de certains flux. Par exemple, certaines de vos livraisons ou

évacuations peuvent être réalisées par des transporteurs ou des fournisseurs.

Le principal intérêt de ce fonctionnement est que, tout en restant "léger" au quotidien, vous pouvez profiter, quand nécessaire, de tout autre véhicule répondant à des besoins ponctuels.

Vous gagnez ainsi en agilité par rapport à une entreprise qui n'utilise que des véhicules motorisés.



2

Quels sont les vélos les plus adaptés à mon activité ?

Après avoir étudié la faisabilité de votre entreprise à vélo, il faut ensuite penser au pratique. Quel vélo choisir ? Ici, nous vous donnons quelques éléments de base à considérer lors du choix de votre utilitaire (et futur meilleur allié).



Les critères de base

1. LA QUALITÉ DU MATÉRIEL : SOLIDITÉ, SÉCURITÉ, CONFORT

Le choix du matériel est un élément essentiel pour commencer son activité. Certains éléments sont incontournables et doivent être pris en considération lorsqu'on se lance dans l'entrepreneuriat à vélo :

Solidité

Investir dans un vélo utilitaire ou un vélo-cargo peut représenter un budget conséquent. Et pour cause, le vélo doit être solide pour être fiable. Le vélo étant un élément essentiel de mobilité et de marketing, il est important qu'il soit de qualité et qu'il résiste à un usage intensif.

Les critères de solidité de tout cycle sont : les matériaux utilisés pour son ossature (cadre, espace de stockage des marchandises) et l'équipement (batterie, système de transmission).

Sécurité

La sécurité à vélo est incontournable pour exercer son activité en toute sérénité.

Pour cela il faut prendre en considération : la conception du matériel, le système de freinage, les feux et les catadioptres, une sonnette de qualité.

Confort

Selon l'activité que l'on exerce, nous ne passons pas tous le même temps sur notre vélo. Dans tous les cas, il est préférable qu'il soit confortable ! Pour cela il faut :

- des pneus et des jantes de qualité.
- un cadre adapté à sa taille.
- un guidon à sa hauteur (voire réglable en fonction de la charge transportée).
- des équipements de qualité.
- des suspensions (sur la roue avant ou sur la tige de selle par exemple).
- ... et une selle confortable !

2. ADÉQUATION AVEC MES BESOINS : VOLUMES, POIDS, DISTANCE, AUTONOMIE

VOLUMES

Selon votre activité, il est important de réussir à évaluer au mieux le volume dont vous aurez besoin. Pour une activité artisanale, il est judicieux de penser son équipement pour qu'il soit vélo-compatible (choix de ses outils etc...). Certains fabricants peuvent aussi vous proposer des agencements sur-mesure.

Pour une activité de transport, il est intéressant d'avoir la plus grande capacité de chargement possible et des véhicules polyvalents pour ne pas se fermer des marchés.

« Le bouche-à-oreille et l'avis de confrères membres des Boîtes à Vélo nous ont bien aidé à faire le bon choix de matériel. »

Green Courses, Nantes

POIDS

Les charges maximales que vous devrez transporter pourront vous orienter vers le cycle dont la charge utile sera adéquate. Si vous devez transporter des charges lourdes, pensez aux remorques qui peuvent porter jusqu'à 300 kg ! Notons tout de même que le transport de lourdes charges nécessite une certaine prise en main, il faudra donc veiller à être à l'aise et en confiance sur votre vélo-cargo.



DISTANCE

On estime que la distance parcourue par les professionnels à vélo oscille entre 5 et 100km par jour selon l'activité exercée. Choisissez votre cycle en fonction de votre zone de chalandise et du nombre de points de livraison à réaliser dans la journée.

Si votre activité requiert des déplacements longs, il faut alors investir dans un vélo endurant (voir exemple des coursiers p.20).

Si votre activité requiert des déplacements courts et des arrêts pour effectuer de la vente, il faut privilégier un cycle stable qui puisse contenir la marchandise que vous souhaitez vendre.

Si votre activité requiert de passer à la voiture de temps en temps car certaines zones sont difficiles d'accès, il ne faut pas hésiter à le faire.

« Nous allons devoir le faire : avec l'augmentation du volume nous projetons d'investir dans un triporteur (plus puissant et plus de volume de stockage) avec une séparation linge propre/linge sale. Le vélo est très adapté en zone urbaine (Nantes et communes proches) mais lorsque nous travaillons en zone rurale, cela devient plus compliqué, la voiture s'impose... »

Laëtitia G.,
L'atelier des Langes, Nantes.

AUTONOMIE

Tous ces éléments vont également conditionner s'il est nécessaire d'opter pour un VAE ou non. Et si oui, quelle batterie privilégier.

Le choix de la batterie doit prendre en considération :

- Sa capacité en Watts-heure
- L'autonomie induite (qui diminue proportionnellement au poids transporté)
- Le temps de recharge

Il est ainsi possible de faire un choix raisonné, en lien avec votre domaine d'activité. Par exemple, si vous ne faites que 10km/jour vous ne prendrez pas la même batterie que si vous roulez 50km/jour. Mais n'oubliez pas de prendre le poids transporté en considération ! Il peut diviser par 3 l'autonomie annoncée par le constructeur.

Pour avoir plus d'informations comparatives sur le choix de votre batterie, n'hésitez pas à vous rendre chez un spécialiste. Il saura vous conseiller.

3. LE CHOIX DE MES FOURNISSEURS ET PRESTATAIRES

Pour l'acquisition, et pour la maintenance de votre matériel, vous aurez besoin :

- De conseils dédiés aux professionnels, d'une disponibilité pour l'entretien régulier de votre vélo,
- D'un SAV réactif en cas de problème.

Pour toutes ces raisons, nous vous déconseillons les achats en ligne, sauf si le fournisseur vous présente des partenaires de terrain fiables pour en assurer le suivi. Autrement, vous vous exposez à des complications futures car les réparateurs locaux risquent de refuser de s'occuper de votre matériel.

Attention aussi à ce que votre vendeur vous informe bien sur le respect des réglementations en vigueur de l'équipement du vélo ou de la puissance moteur. Vous engagez ici votre responsabilité pénale en cas de contournement de la loi.



Ze Plombier, plombier - Nantes



Toutenvélo, Logistique urbaine - Grenoble

4. LE RESPECT DES RÉGLEMENTATIONS EN VIGUEUR

La résurgence de l'usage utilitaire des vélos est assez récente et la loi dit peu de choses à ce sujet. Cependant, certaines normes et règlements sont à prendre en considération.

Pour tous les vélos :

Les vélos neufs doivent être livrés aux consommateurs montés, entièrement réglés et être pourvus d'un éclairage et d'un avertisseur sonore. Le marquage du cadre, le dossier de certification et la notice conforme sont exigibles sur tous les vélos.

La Norme NF30-050 est également en vigueur sur les cycles utilitaires.

Pour les vélos à assistance électrique :
Ceux fabriqués, importés, distribués et commercialisés en France doivent être conformes aux exigences de la norme NF EN15194.

Pour être autorisés à circuler sur les pistes cyclables, ils doivent respecter la directive européenne 2002/24/EC : l'assistance doit se couper à 25 km/h et la puissance du moteur ne doit pas excéder 250 Watts.

L'ensemble des normes est consultable sur le site de l'AFNOR, référence R20-050. Elles sont susceptibles d'évolution.

Les coursiers

Un coursier est un transporteur de plis, de documents et de colis. Il doit faire la course entre un point A et un point B pour livrer les biens à l'endroit demandé. Coursier se conjugue aussi au féminin. Mesdames, cette profession vous est bien-sûr ouverte.



TÉMOIGNAGE DE “LE LIEN”

COURSIER À NICE



Selon Cyclelogistics, 25% des livraisons peuvent être faites à vélo ! Alors n'attendez plus !

VOTRE MONTURE

Personnellement, j'ai un pignon fixe marque Aventon, mais nous utilisons également des cargos Bullitt et dans l'équipe les coursiers sont moitié « route » moitié « pignon fixe ».

AVEZ-VOUS DÛ AJUSTER VOTRE VÉLO À VOTRE MÉTIER ? COMMENT ?

Il y a presque 11 ans que j'ai lancé mon activité. J'avais un vélo VTC Scott puis rapide-

ment, ne pouvant pas adapter mon vélo pour le transport de gros volumes, j'ai acheté un bullit. Les tarifs sont toujours plus attractifs, ce qui m'a permis d'élargir ma clientèle."

VOTRE MÉTIER

En arrivant à Nice j'ai créé une société de coursier, plis et colis. Je cherchais une activité qui me ressemble : adrénaline, pression, contact avec les gens. Il y a 11 ans, c'était encore plus dur qu'aujourd'hui de vendre un service de coursier à vélo. C'était compliqué de faire comprendre aux gens surtout ici dans le Sud Est que le vélo était le plus efficace en ville. On me disait : « Ici il fait beau tout le temps on prend des scooters. Si il pleut vous travaillez ? », etc.

VOTRE PRATIQUE AU QUOTIDIEN

Quand je travaillais seul, j'étais à 18 000km par an et 90 000 mètres de dénivelé positif, sans compter les week-end à la montagne en « loisir ».

Désormais j'ai une équipe et une flotte de cargos. On se partage le travail, nous prenons plus de poids, de volumes et ratissons plus de zones.

QU'EST-CE QUE VOUS APORTE LE VÉLO ?

De la rapidité en hyper centre-ville et une bonne image vis-à-vis de la population et des clients. Rouler à vélo nous procure un sentiment de liberté et c'est vraiment top de pouvoir en vivre. Bien entendu il faut faire attention aux automobilistes. Étant Nantais, je n'étais pas habitué à voir de tels comportements. À Nice, c'est très dangereux d'être à vélo, encore plus quand on est pressé !

D'AUTRES ONT CHOISI :



Bullits et vélo de route
Bicicouriers - Nantes



Marin Nicasio
Angersworks - Angers

Les métiers de services

Ils regroupent l'ensemble des activités qui consistent à fournir des services aux particuliers, aux entreprises ou aux collectivités. Par exemple : les ostéopathes, les laveurs de vitres, etc.



TÉMOIGNAGE DE “LA VITROCYCLETTE”

LAVEUR DE VITRES À LILLE



Selon une étude de Cyclelogistics, 47% des déplacements pour services et affaires peuvent être faits à vélo !

VOTRE MONTURE

J'ai démarré en 2016 avec un triporteur Ni-hola. Le gros avantage au début a été de pouvoir utiliser mon triporteur pour mon activité professionnelle ainsi que pour mes activités personnelles. Au bout de 2 ans, j'ai changé pour un biporteur, ma zone de chalandise s'étant fortement développée. Le triporteur le plus gros m'a coûté 2500€HT (apport personnel remboursé sur un an). En termes d'investissement au démarrage, en dehors du vélo, cela m'a coûté quelques centaines d'euros.

VOTRE MÉTIER

Nettoyage professionnel : je n'ai jamais été dans ce milieu, je me suis entraîné chez moi en regardant des tutos sur youtube. J'ai suivi une formation de deux jours, un CQP de laveur de vitres pour valider connaissance et acquis et me donner une certaine légitimité. C'est l'expérience au quotidien qui a fait que je suis devenu laveur de vitre expérimenté. Il fallait que je trouve un boulot disruptif où je n'avais pas besoin de faire des études longues.

LA PRATIQUE AU QUOTIDIEN

On ne porte pas énormément de poids mais on fait globalement de 80 à 100km par semaine.

Lille c'est essentiellement du plat et comme on ne pousse pas trop le matériel dans ses retranchements l'entretien est assez simple. Les petits bobos (réparations) c'est moi qui les fais. Le but pour moi c'est de passer le plus de temps chez le client. Moins je passe de temps sur mon vélo, mieux c'est pour mon chiffre d'affaire.

LE VÉLO A-T-IL UN EFFET SUR VOTRE RELATION CLIENT ?

Le vélo est aussi un super vecteur publicitaire, on nous regarde! Le simple fait de circuler à vélo m'a amené énormément de clients.

TES CONSEILS

Trouver d'autres manières de faire : choisir les interventions qui limitent ta zone de chalandise à : 5, 10 ou 15 km autour de chez soi. Cibler des petits dépannages, se spécialiser dans un domaine d'activité. Il faut pouvoir transporter son matériel avec un vélo-cargo, donc je ne transporte pas d'échelle. Il faut repenser son métier... Par exemple, on a tous les mêmes outils et seulement les outils nécessaires... Qu'est-ce que t'utilises 80% du temps ? Il faut faire un choix.

D'AUTRES ONT CHOISI :



Biporteur électrique Amsterdamer Bakfiet court et un biporteur coursier électrique DOLLY cargo (2017)
Mathieu.B, A 4 mains - Nantes

« Les caisses ont été fabriquées spécialement pour à 4mains par un ami ébéniste, et un râtelier a été aménagé sur le porte-bagages pour transporter les râteaux, manches ou balais. »



VAE Bicloo

Laëtitia Geneste, Atelier des Langes - Nantes.

« Il faut bien se renseigner avant de faire un choix puisque c'est un outil de travail au quotidien, il faut vraiment l'adapter à l'activité. »

Les artisans

Ils exercent des métiers manuels et dirigent l'ensemble de la chaîne de production et de commercialisation. Ils se distinguent donc nettement des industriels. Les artisans sont le plus souvent à leur compte et on retrouve parmi eux les plombiers, les électriciens, les paysagistes, etc.



TÉMOIGNAGE DE “SICLÉ” PAYSAGISTE ET JARDINIER À VÉLO



VOTRE MONTURE

VAE Kalkoff 28 DI VOYAGER 18 MOVE 8G, avec remorque sur-mesure réalisée par Atelier Parages, Nantes, accroche au tube de selle. C'est un bon rapport qualité/prix. Nous avons un vélo par salarié plus les sta-

giaires (6 unités), deux remorques et une remorque enfant pour mettre un broyeur. Le fait que la remorque soit détachable du vélo permet une souplesse d'utilisation (ex : certains rdv commerciaux se font sans la remorque).

VOTRE MÉTIER

Paysagistes concepteurs et jardiniers à vélo

BUDGET DE DÉPART:

2 500 € + le prix de la remorque

POURQUOI AVOIR CHOISI LE VÉLO ?

Pour le positionnement écologique, pratique en espace urbain et un faible coût d'investissement comparativement aux camionnettes classiques. Les espaces atelier ainsi que le stockage et le stationnement sont très faibles en centre ville, d'où l'avantage des vélos.

LE VÉLO A-T-IL UN EFFET SUR VOTRE RELATION CLIENT ?

Oui, cela génère de la sympathie et de la confiance.

AVEZ-VOUS DÛ AJUSTER VOTRE MÉTIER À VOTRE VÉLO ?

Absolument. Adaptations des pratiques (pas de déchet en déchetterie, broyage sur place), relations avec des partenaires pour les travaux lourds (terrassament, maçonnerie...), livraison des matériaux sur chantier et pas au dépôt.

LA PRATIQUE AU QUOTIDIEN

15km/jour ou environ 3000km/an

TES CONSEILS

Foncer !

D'AUTRES ONT CHOISI :



Triporteur Niohla

Aurel B - Nantes



Biporteur Douze cycles, shimano V2

Vélo Plombier - Bordeaux

« Le vélo, bien entretenu, est fiable. (0 panne, 1 seule crevaison en 4 ans, réparée en quelques minutes). »

Jean-François M.



e-bullit E 6000

Ridy - Paris

« À l'usage on est fan du Bullit car sportif, simple à conduire et très bien équipé. »

Les transporteurs de biens et de marchandises

La logistique urbaine, ou logistique du dernier kilomètre, est un domaine d'activité prisé dans l'univers des métiers exercés à vélo. En effet, grâce à leur rapidité et à la capacité de chargement de leurs véhicules, les logisticiens à vélo se font une place de choix dans la logistique urbaine, là où les utilitaires perdent du temps dans les embouteillages et dans les stationnements.



TÉMOIGNAGE DE “ GREEN COURSE ” LOGISTICIEN À NANTES



VOTRE MONTURE

Au début de notre activité, nous avions des vélos de ville classiques pour toutes les courses de petits volumes et un bipporteur Bullit pour les transports jusqu'à 100kg. Faisant rapidement face à de plus en plus de demandes volumineuses, notamment d'un de nos clients traiteurs et l'intégration d'un transporteur dans nos clients

Selon Cyclelogistics, on estime que 42% des déplacements urbains avec transport de biens, privés et commerciaux, sont susceptibles de passer au vélo.

principaux, nous avons investi dans des remorques Toutenvélo (volume de 700L et 150 kg de charge utile) tractées par des vélos Orbea Karem.

COMMENT AVEZ-VOUS CHOISI VOTRE ÉQUIPEMENT ?

Le bouche-à-oreille, conseil des membres des Boîtes à Vélo et les avis des vélocistes.

UN SOUVENIR DE VOS DÉBUTS ?

Les premiers coups de pédales sur le biporteur, nous avons toujours ce vélo dans notre parc après 7 ans d'activité.

BUDGET DE DÉPART

Environ 4 000 €.

VOTRE MÉTIER

Nous travaillons sur le métier de la livraison du dernier kilomètre, nous pouvons le résumer aux 3 mots suivants : rencontres, dépassement de soi et plaisir. Le faire à vélo est un atout, sur des trajets en coeur de ville et du fait de la fiabilité du matériel, le vélo nous fait gagner beaucoup de temps.

LA PRATIQUE AU QUOTIDIEN

Les distances sont très variables mais il arrive régulièrement qu'à 10h du matin nous ayons déjà 40km dans les jambes. En moyenne nous faisons entre 50 et 100 km par jour, soit environ 10 000 km par coursier et par an.

LE VÉLO A-T-IL UN EFFET SUR VOTRE RELATION CLIENT ?

Quand on est sur le vélo, c'est l'effort physique, c'est la pluie, c'est le vent. On ne triche pas et cela les clients le ressentent, ça nous rapproche.

TES CONSEILS

L'achat du matériel est primordial, le vélo est notre outil de tous les jours. C'est important d'essayer, de se projeter dans ses besoins pour imaginer la monture qui nous correspond.

D'AUTRES ONT CHOISI :



Biporteur et remorque fleximodal
Les Colis Verts - Clermont-Ferrand



Remorque Carla Cargo,
Sikle, collecte de biodéchets - Strasbourg

Les vélos-taxis et le transport de personnes

Le transport de personnes à vélo est, en complément des transports en commun, un atout pour la ville de demain. Il est particulièrement apprécié pour le transport de personnes âgées de porte à porte, pour les enfants, pour l'événementiel et le tourisme.



TÉMOIGNAGE DE GLORIA

VÉLO-TAXI À GRENOBLE



VOTRE MONTURE

CTX4 Cyclopolitain, fabrication arrêtée en juin 2018. C'était le seul modèle français lors de la création de mon entreprise. Un coup de coeur esthétique pour accueillir mes usagers. Elles me plaisent toujours autant que mes filles.

BUDGET

Entre 12 et 15 000 €.

28

VOTRE MÉTIER

Transport humain, animal, végétal et minéral.

QU'EST-CE QUE VOUS APPORTE LE VÉLO DANS VOTRE ACTIVITÉ?

Le contact, la douceur du transport, dans une bulle avec ses clients. Je suis identifiée localement grâce à mon véhicule OVNI dans la ville.

AVEZ-VOUS ESSUYÉ DES ÉCHECS À VOS DÉBUTS ?

J'ai été bien entourée à mes débuts mais beaucoup de mal à trouver des personnes en capacité d'entretenir mon vélo. J'ai dû devenir vélotonome le plus possible.

QUEL EST VOTRE MEILLEUR SOUVENIR DE VOS DÉBUTS ?

La rencontre avec l'Adie et les premiers coups de pédale. J'ai offert un baptême à mon vélo en lui réservant un emplacement sur un vide-grenier. C'est à cette occasion que j'ai rencontré mon premier client et je travaille toujours avec lui aujourd'hui.

AVEZ-VOUS DÛ AJUSTER VOTRE VÉLO À VOTRE MÉTIER ? COMMENT ?

Je le fais encore quotidiennement. On me demande des choses que je n'avais pas prévues : transport de sapins, d'animaux pour le véto. Je m'adapte aux nouveaux usages et nouveaux besoins (type épidémie COVID).

LA PRATIQUE AU QUOTIDIEN

Environ 10 000km à l'année.

TES CONSEILS

Quand on a cette envie de faire son activité à vélo, cela dénote une certaine forme de courage, il ne faut pas hésiter, ce qui compte c'est d'être dehors et sur le terrain avec son vélo.

D'AUTRES ONT CHOISI :



Partenariat avec un fabricant néerlandais - S'cool Bus
S'cool Bus - Rouen



BAYK (marque allemande, taxivélo made in europe)
Happymoov'

Les restaurateurs

Ils choisissent de se spécialiser dans un domaine, cuisine le plus souvent "maison" : pizzaiolo, cuisine mexicaine, crêpes, pâtisseries... Pour beaucoup, ils vont sur des marchés, se stationnent devant des entreprises avec leur accord ou travaillent dans l'évènementiel. Attention, la vente ambulante est très réglementée. Renseignez-vous auprès d'autres vélos-resto de votre ville ou des autorités pour échanger sur votre projet.



TÉMOIGNAGE DE JUAN. O "LA TIENDA" RESTAURATEUR À LILLE



VOTRE MONTURE

Wheel'e Cargo par manque de connaissance des fournisseurs, du besoin d'être livré rapidement et car quelqu'un d'autre l'avait déjà. Je ne choiserais jamais la même marque à nouveau.

Budget 12000 €.

AVEZ-VOUS ESSUYÉ DES ÉCHECS À VOS DÉBUTS ?

Pas tout à fait, mais j'ai payé le prix d'avoir choisi un vélo rapidement et de ne pas avoir pris le temps d'étudier les offres.

VOTRE MÉTIER

Vélo-restaurant itinérant.
J'avais envie d'avoir quelque chose de mobile et de petit pour s'adapter à tous les espaces (c'est aussi une contrainte) et, au début, l'envie de travailler seul.

QU'EST-CE QUE VOUS APPORTE LE VÉLO DANS VOTRE ACTIVITÉ ?

Une image, une facilité de mouvement.

AVEZ-VOUS DÛ AJUSTER VOTRE MÉTIER À VOTRE VÉLO ?

Oui, je ne peux pas tout cuisiner dans mon vélo.

LE VÉLO A-T-IL UN EFFET SUR VOTRE RELATION CLIENT ?

La proximité (même physique) avec les clients.

LA PRATIQUE AU QUOTIDIEN

Je dirai 10 000 km/an car je suis limité à cause du vélo choisi.
C'est une autre façon de faire les choses mais malheureusement la ville (Lille) ne fait pas la différence entre les formes de travail non polluantes et les camions restaurant plus classiques.

TES CONSEILS

Se renseigner sur les contraintes et avantages au niveau de la ville (sachant que cela doit évoluer positivement), aller voir d'autres personnes faisant le même métier et choisir un bon vélo.

D'AUTRES ONT CHOISI :



Kalkhoff BMoove 400WH + remorque confectionnée par le collectif VOUS

La gamelle - Cantine de Rue, Angers

« Pour la remorque, j'ai décidé de travailler en local avec un collectif d'architectes nantais. Cela m'a permis de participer à la conception de cette remorque, de suivre son évolution et surtout d'avoir une pièce unique. »



Triporteur Vérola

Ma petite saucisse - restauration nomade, Paris

« Nous avons intégré notamment un système de lavabo totalement autonome à l'intérieur pour être dans un respect total des normes Haccp (hygiène alimentaire).

Nous avons dû aussi penser aux matières utilisées, notamment pour le plan de travail pour être en conformité avec la réglementation, mais ne pas augmenter considérablement le poids de notre structure. »



3

Intégrer le vélo dans mon business plan :

Se lancer dans l'entrepreneuriat à vélo signifie qu'il faut faire des choix de modèle économique et de forme juridique. Dans cette partie, nous vous brossons un large panel de possibilités afin que vous trouviez chaussure à votre pied. Nous faisons ressortir les modèles les plus couramment utilisés mais n'hésitez pas à faire vos propres recherches !



La forme de mon entreprise

Il existe différentes relations entre votre projet vélo et le choix de régime d'entreprise.



AUTO-ENTREPRISE :

C'est la forme la plus couramment choisie qui a le mérite de la simplicité et qui peut être intéressante en-dessous d'un certain seuil de chiffre d'affaires.

Attention cependant, vous ne pourrez pas récupérer la TVA sur vos achats initiaux et ne pourrez pas déduire vos investissements de votre chiffre d'affaires.



SOCIÉTÉ :

EUROL, SARL, SAS, SASU, etc : les formes juridiques sont nombreuses. Il est important de se faire conseiller par un organisme d'accompagnement ou votre futur comptable.

Vous pourrez récupérer la TVA sur tous vos achats s'il est démontrable que leur usage ne peut être fait qu'à titre professionnel. **Cela exclut de fait les vélos simples et VAE.**



SOCIÉTÉS COOPÉRATIVES :

SCOP, SCIC : elles s'appuient sur des sociétés "classiques", type SAS, SARL, etc.

La CAE, coopérative d'activité et d'emploi, est un modèle intéressant pour ceux qui souhaitent porter leur projet autour de valeurs coopératives. Ce statut "d'entrepreneur salarié" permet de percevoir un salaire et de bénéficier de la couverture sociale d'un salarié classique, moyennant des frais de gestion calculés sur votre revenu brut.

« Par exemple, pendant la période du confinement où il n'y avait pas de chiffre d'affaire, j'ai eu le droit au chômage partiel. Comme je n'avais presque pas de coûts fixes, quasi que du coût variable, ça m'a permis d'être à l'arrêt »

Vincent. L, La Vitrocyclette, CAE

Mes investissements et charges courantes

LE VÉLO :

Budget moyen TTC par catégorie, pour un vélo de qualité professionnelle, renforcé, tout équipé, y compris les contenants.

	Sans assistance électrique	Avec assistance électrique
Vélo	1 000 €	2 500 €
Bipporteur	3 500 €	5 000 €
Triporteur	2 000 €	6 000 €
Remorque petit format	1 000 €	n'existe pas
Remorque grand format	2 500 €	5 000 €
Tricycle	déconseillé	8 000 €
vélo aménagé (cuisine, stand)	déconseillé	10 000 €

AUTRES DÉPENSES À PRÉVOIR :

Budget moyen TTC, à titre indicatif.

VÊTEMENTS DÉDIÉS : vêtements de pluie respirants types Gore Tex, casque, chaussures pour la pluie et l'hiver.

400 €

USTENSILES D'ENTRETIEN : kit de réparation, pompe, huile, dégrissant.

100 €

ENTRETIEN PAR UN PROFESSIONNEL

100 €

Tous les 2 000 km env.

ASSURANCE VOL ET CASSE DU VÉLO

7%

du prix d'achat par an

LOCAUX (BOX)

150 €

/mois

Les aides et conseils

En dehors des aides à la création d'entreprise, que votre conseiller à la création pourra vous communiquer selon votre situation, il existe un certain nombre d'aides concernant l'entrepreneuriat à vélo. Voici la liste des aides, susceptibles d'évolution.

LES AIDES À L'ACHAT

NATIONALES

Il existe une aide Nationale de 200€, pour les particuliers, octroyée selon des critères strictes. Elle est le plus souvent impossible à mobiliser car le cumul avec une aide de la collectivité ne peut être supérieure à 200€. Or les aides locales dépassent le plus souvent ce plafond.

MA CYCLOENTREPRISE

Pour les personnes accompagnées par l'ADIE et dans le cadre du programme Ma Cycloentreprise, une aide à hauteur de 20% du prix d'achat de votre monture est possible.

Sauf avis contraire de la collectivité locale dont vous dépendez, rien ne s'oppose à ce qu'elle soit cumulable.

LOCALES

De nombreuses aides locales à l'achat de vélo / VAE / vélos-cargo sont proposées par des collectivités territoriales (Communes, Départements, Régions, ...). Rapprochez-vous des associations vélo locales ou faites des recherches internet pour les connaître. Elles varient de 200€ à 1200€, à Paris, pour un vélo-cargo à assistance électrique à usage professionnel.

CONSEILS DES PROFESSIONNELS À VÉLO

Une autre aide, non financière mais d'un grand intérêt, est de contacter des professionnels à vélo existants.

A ce titre l'union des professionnels à vélo "Les Boîtes à Vélo" répertorie ses membres sur un site unique :

<https://lesboitesavelo.org/>

Vous y trouverez peut-être des personnes exerçant un métier similaire au vôtre, ou vous pourrez contacter l'association locale la plus proche afin d'échanger avec elle.





4

Me former à bien utiliser mon vélo

Se former à bien utiliser son vélo utilitaire est essentiel pour se sentir en sécurité et apprivoiser ce mode de transport. Il existe des réglementations spécifiques à l'utilisation du vélo en espace urbain. Il faut en prendre connaissance pour faciliter la cohabitation entre les différents usagers.



Apprendre à conduire en sécurité

Le vélo, comme la voiture, est un mode de transport qui nécessite d'adopter des codes de conduite en sécurité. Le cycliste n'est pas protégé par une carrosserie, il faut donc redoubler de vigilance.

Pour apprendre à conduire des vélos et des vélos-cargo, il existe un certain nombre de formations adaptées à vos besoins. Les deux formations mentionnées ci-contre ne sont pas spécifiques au vélo utilitaire mais elles sont une bonne entrée en matière pour apprendre à conduire en milieu urbain.

Pour aller plus loin, les vendeurs de vélos utilitaires proposent des sessions de formation lors de l'achat. N'hésitez pas à les solliciter afin d'effectuer un essai approfondi et de comprendre la maniabilité du vélo-cargo.

LES FORMATIONS À LA CYCLO-LOGISTIQUE

Pour l'instant, seule l'association Carton Plein 75, basée à Paris, propose une formation à la cyclo-logistique.



LES FORMATIONS DE REMISE EN SELLE (OU VÉLO-ÉCOLE)

Certaines structures proposent des ateliers pour se remettre d'aplomb et circuler à vélo en ville en toute sérénité. Ces formations comportent un volet technique (équilibre, direction) et un volet savoir-être (cohabitation avec les autres usagers).

Vous trouverez ces formations sur le site :
<https://www.fub.fr/velo-ecoles>

LES FORMATIONS "LE CODE VU DU GUIDON"

Les formations "le code vu du guidon" sensibilisent aux risques sur la route pour se remettre en selle en toute sécurité. Certaines structures se sont spécialisées dans ces formations mais n'hésitez pas à demander à vos réparateurs de vélo et/ou vélo-école où en trouver près de chez vous !



Cohabiter avec les autres usagers

LA BONNE ATTITUDE À ADOPTER POUR UNE CONDUITE EN SÉCURITÉ :

S'équiper des accessoires pour rouler en toute sécurité.

(casque, lumières, gilet de haute visibilité)



Adopter les gestes et comportements du code de conduite des cyclistes.

(éviter les angles morts, communiquer avec les autres usagers de ses intentions, garder une distance de sécurité, etc)



Respecter le code de la route applicable aux cyclistes.

(respect des priorités et des signalisations, adapter son allure à l'environnement et aux charges transportées, contrôler les angles morts)



Observer son environnement pour anticiper les risques sur la route.

RECOMMANDATIONS SPÉCIFIQUES AUX VÉLOS-CARGO ET REMORQUES

La largeur pour une piste unidirectionnelle et bidirectionnelle est respectivement de 2m et 3m. Les bandes et les double-sens cyclables peuvent être moins larges. Faces à ces dimensionnements variés, il convient de s'adapter pour respecter les règles de trajectoire et largeur minimale de sécurité.

S'ASSURER À VÉLO

En tant que professionnel à vélo, il est utile de signaler à votre assureur votre mode de transport principal lors de l'établissement de votre contrat de Responsabilité Civile Professionnelle. Pour votre monture (vélos et remorques) il est préférable de vous assurer contre le vol et la casse.

LIMITER SON ENCOMBREMENT

Au-delà d'une certaine largeur de chargement, il convient d'être vigilant, notamment dans les contresens cyclables (faire attention dans les rues étroites, éventuellement prévoir un changement d'itinéraire).

Laissez également une distance de sécurité entre votre vélo et le marquage au sol de la piste ou bande cyclable, lorsque vous circulez en bordure de zones de stationnement, en raison du risque d'accrochage avec rétroviseurs ou autre éléments des véhicules dépassant les limites de la zone.

Néanmoins, il faut toujours garder à l'esprit que vous êtes un usager de la voirie comme les autres et que vous avez le droit de circuler.

« Lorsque l'on est avec une remorque imposante et bien chargée, il ne faut pas chercher à s'effacer mais plutôt prendre la place dont on a besoin, cela assure notre sécurité et celle des autres. »

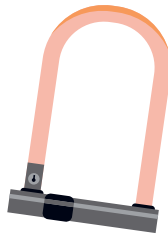
Thomas de Toutenvélo
Grenoble

LE STATIONNEMENT À VÉLO

Lorsque l'on stationne un vélo, et notamment un vélo-cargo, il faut faire attention à ne pas gêner les autres usagers (piétons, cyclistes, automobiles). Pour cela, **garez-vous dans un espace visible et dégagé qui n'entrave pas la circulation des autres usagers.**

Un vélo mal stationné peut, comme la voiture, faire l'objet d'une contravention (35€).

Pour éviter les vols, il est important de sécuriser son vélo à l'aide de cadenas solides et de les attacher à un point fixe. Ce marquage devient obligatoire pour tous les vélos neufs à partir du 1er janvier 2021.



LES AMENDES À VÉLO

Les cyclistes ne sont pas exemptés des règles et des amendes liées au code de la route. Vous pouvez avoir des amendes si vous ne signalez pas votre changement de direction, si vous roulez trop vite, si vous ne respectez pas un feu, etc. Vous pouvez retrouver toutes les infractions ainsi que leur montant sur le site de la Fédération Française de Vélo.

Sachez tout de même que la jurisprudence n'autorise plus le retrait des points du permis de conduire lorsque l'on commet une infraction à vélo.

En tout état de cause, n'oubliez pas que vous êtes l'ambassadeur de votre entreprise et que votre comportement à vélo est votre image de marque. Donc respecter le code de la route, c'est également soigner son image !

Entretien ma monture

C'est toujours un grand plaisir d'enfourcher un vélo propre, fonctionnel et bien réglé. Pour que votre vélo ne vieillisse pas trop vite, vous devez le nettoyer et l'entretenir régulièrement.

ENTRETIEN COURANT

Comme pour une voiture, certaines pièces s'entretiennent plus que d'autres. Il s'agit notamment de :

- Le nettoyage et la lubrification du système de transmission.
- La remise en pression des pneus et des chambre à air
- Le changement des plaquettes de freins.
- Le contrôle du jeu de direction.

Ces opérations sont, pour la plupart, accessibles et faciles à effectuer. Mais des lieux dédiés à la réparation existent !

FRÉQUENCE ET OPÉRATION D'ENTRETIEN COURANT

Si vous avez une appétence pour la mécanique il est possible de réaliser l'entretien courant vous-même. Si vous en n'avez ni le temps ni l'envie, votre revendeur ou un réparateur ambulant pourront s'occuper de votre vélo.

Dans les deux cas, si vous voulez garder votre outil de travail en bon état de fonctionnement et éviter une panne pendant votre activité, il est nécessaire de réaliser des contrôles et des entretiens fréquents.

« Au début de notre activité on réparait le matériel... aujourd'hui on l'entretien et ça change tout! »

Ludovic de Cyclogistic

LES VÉRIFICATIONS AVANT DE PRENDRE VOTRE VÉLO

- La pression des pneus.
- Le fonctionnement des freins.
- La fixation des éléments du vélo et notamment de votre cargaison.

AVANT TOUTE INTERVENTION

Il est important de suivre successivement ces étapes :

- Nettoyer son vélo (afin de ne pas accumuler de sable, poussières, etc. et engendrer des dégradations)
- Bien installer son vélo (sur un pied ou autre accessoire permettant un accès facile aux pièces à réparer).



LES ATELIERS D'AUTO-RÉPARATIONS

Vous pouvez aussi vous former dans des ateliers d'auto-réparation de vélo. Ce sont des lieux ressources qui mettent à disposition les outils nécessaires à la réparation de votre vélo. Dans la plupart de ces ateliers, des salariés ou des bénévoles se rendent disponibles pour vous aider.

Selon l'ADEME, plus de 150 structures ont été identifiées en France !

Pour les trouver rendez-vous sur <https://www.heureux-cyclage.org/les-ateliers-en-france>

TARIF : le tarif d'adhésion à l'asso proposant ce service varie de 10 à 20€ minimum (plus si vous le voulez) en fonction des associations.



L'ENTRETIEN PAR UN PRESTATAIRE

Les vélos utilitaires sont souvent lourds et ne se manipulent pas aussi aisément qu'un vélo classique. De plus, certaines opérations demandent une expertise et ne sont pas simples à réaliser (système électrique, purges de freins, etc). Il est donc important d'identifier un bon réparateur ambulancier ou un bon magasin de réparation de vélos afin d'assurer un entretien de qualité. Comme votre garagiste, il faut que vous ayez confiance en votre réparateur de vélo, ne négligez donc pas votre partenariat avec ce dernier !

« Vélo entretenu, vélo fiable
grâce à Repair & Run ! »

Vélo Plombier à Bordeaux

L'ENTRETIEN DE SON CORPS

Attention, entretenir sa monture c'est aussi s'entretenir ! Lorsque vous portez des charges lourdes, vous pouvez vous faire mal au dos. Il est important de se ménager et d'apprendre à porter ses marchandises en faisant attention aux gestes et postures associés au port de charge.



Boîtes à vélo - Angers

Ce guide a été conçu dans le cadre du programme CEE Ma Cycloentreprise.

RÉDACTEURS

Adeline Barnault, Cultureuil
 Mathieu Eymyn, Eymyn Paysagistes, Velab
 Jérôme Ravard, Toutenvélo
 Laetitia Riveau, Carton Plein 75
 Maquette j- Feigean

CRÉDITS

Icones p.4 : istock / Utilisation DROITS STANDARTS RESERVÉS ENI pour la France, à hauteur de 500 000 exemplaires et WEB / Photos : p.25 (Vélo Plombier) : Un jour extra – p.28 : Gloria – p.38, 46, 48 : Weelz.fr – p.41 : Carton Plein / Illustrations p.42 : designed by macrovector / Freepik & DR (cycliste). Études Cyclogistics : http://one.cyclelogistics.eu/index.php?id=39&folder_id=111



Cette œuvre est mise à disposition selon les termes de la Licence Creative Commons Attribution - Pas d'Utilisation Commerciale - Partage dans les Mêmes Conditions 4.0 International.

Ce qu'il faut retenir

- De nombreux métiers peuvent s'exercer à vélo
- À l'acquisition et en fonctionnement, le vélo-cargo est généralement moins coûteux qu'un utilitaire motorisé.
- Entreprendre à vélo demande une organisation particulière :
- Adapter sa zone de chalandise
- Se spécialiser dans un domaine de son métier
- Bien penser ses flux logistiques
- Comme pour tout métier, il est important d'investir dans un matériel de qualité !
- Se déplacer à vélo suscite la sympathie de vos clients
N'oubliez pas, votre vélo c'est votre pub !
- Un professionnel à vélo a une image à respecter, ainsi que le code de la route.
- Entreprendre à vélo, c'est rejoindre une équipe de passionnés qui s'entraident partout en France !

Vous êtes convaincus ? Alors n'attendez plus pour enfourcher votre monture !

REJOIGNEZ-NOUS

L'Union des Boîtes à vélo reste disponible pour toutes vos questions concernant l'entrepreneuriat à vélo et se fera un plaisir d'y répondre.

Vous voulez devenir un professionnel à vélo ou vous en êtes un et souhaitez intégrer une association de professionnels ?



Rejoignez Les Boîtes à Vélo-France !

<https://lesboitesavelo.org/>



Ma
Cyclo 
entreprise